

# 美丽的山形县

## やまがた 景観物語



### 📍 令人向往的53处景点



#### 景観物語

後三年の役に従軍した鎌倉権五郎景正(平景正)が敵に目を射抜かれ、三日三晩木の敷を探し求め、見事に打ち取った片目であると言われ、この池に住む魚はすべて鳥海山(大黒山)の神体とされ、この池のものが御神体といわれ、大黒が守り神のよう



## “山形景观物语”推荐的53处景点

在山形县的众多美景中，“山形景观物语”推荐的53处景点是值得去的地方。景区交通方便，内有停车场，还可以方便地前往附近的景点参观。



景观物语

景点中蕴含着历史和故事。

用手机扫描景点的二维码标识，开启一道进入故事世界的大门。

## 如何利用山形景观物语

### 搜索想去的景点

在本宣传册或官网中搜索



YAMAGATA KEIKAN MONOGATARI

search



"YAMAGATA KEIKAN MONOGATARI" in Facebook



### 前往景点

立有指路标志



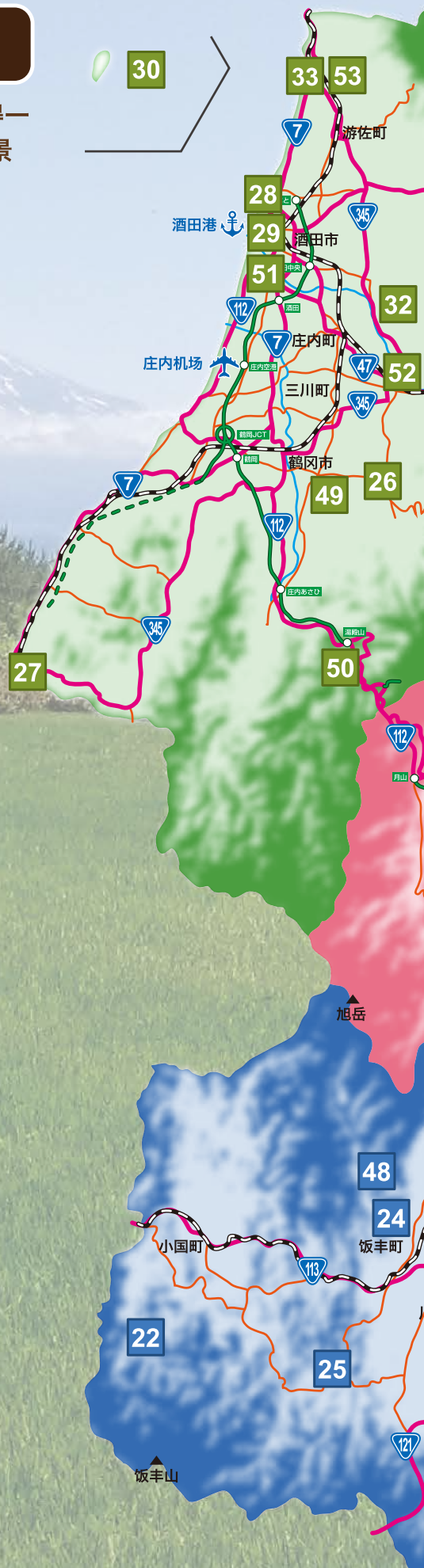
### 了解历史和故事

扫描标志上的二维码



### 请说出您的感想

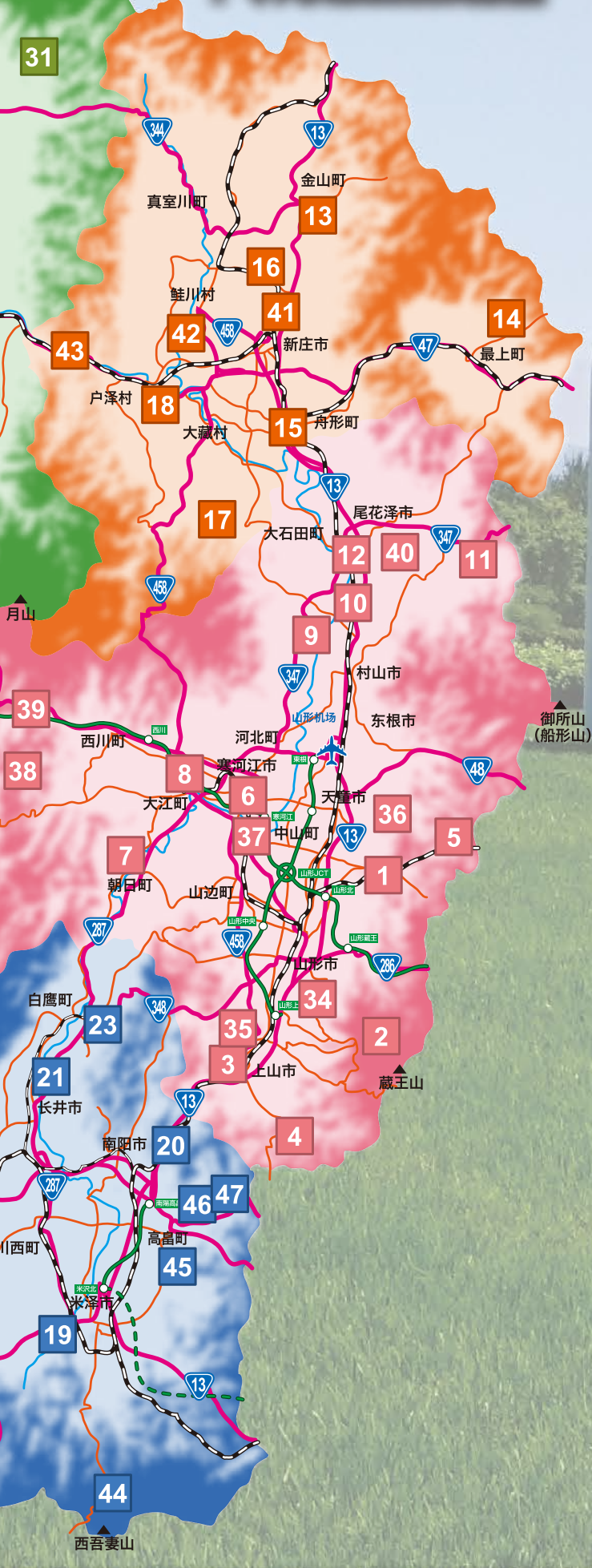
这对山形美丽景观资产的宣传和地区发展有着积极作用。



# 美丽的山形县

## やまがた景観物語

### 令人向往的53处景点



1	山寺	山形市
2	藏王地藏山顶站的树冰群(冰雪奇迹)	山形市
3	上山城天守阁	上山市
4	榎下・古民家与眼镜桥	上山市
5	天童高原	天童市
6	最上川乡综合公园(彩虹之丘)	寒河江市
7	朝日町榎平梯田	朝日町
8	左泽楯山公园	大江町
9	最上川美术馆	村山市
10	村山市莼菜沼(大谷地沼)	村山市
11	银山温泉	尾花泽市
12	大石田町虹之丘公园	大石田町
13	楯山 金山町	金山町
14	最上町前森高原	最上町
15	舟形町 猿羽根山	舟形町
16	真室川町野野村蓄水池	真室川町
17	大藏村 田村梯田	大藏村
18	户泽服务区	户泽村
19	御成山公园 米泽市	米泽市
20	南阳天空公园	南阳市
21	白兔站长花井线	长井市
22	小国町樽口山路	小国町
23	荒砥铁桥	白鹰町
24	饭丰町逆平百合园展望台	饭丰町
25	白川湖	饭丰町
26	国宝 羽黑山五重塔	鹤冈市
27	鼠关海洋公园	鹤冈市
28	酒田市日和山公园	酒田市
29	酒田市山居仓库	酒田市
30	飞岛	酒田市
31	玉帘瀑布	酒田市
32	眺海森林	酒田市
33	游佐町吹浦海岸	游佐町
34	日本夜景遗产 西藏王公园展望广场	山形市
35	上山市武家屋敷街	上山市
36	天童市若松寺	天童市
37	中山町最上川桥梁	中山町
38	大井泽上岛桥	西川町
39	日本第一喷泉——寒河江大坝	西川町
40	白鸟湖 德良湖	尾花泽市
41	生态园	新庄市
42	米湿原 鲑川村秘境	鲑川村
43	最上峡白丝瀑布	户泽村
44	天元台高原	米泽市
45	龟冈文殊菩萨	高岛町
46	仙境古之里历史公园	高岛町
47	瓜割石庭公园	高岛町
48	长井百秋湖	长井市
49	松丘开垦场	鹤冈市
50	七瀑布	鹤冈市
51	酒田市美术馆庭园	酒田市
52	庄内町风车群	庄内町
53	丸池样 神秘池	游佐町



美丽的山形县  
 やまがた 景观物語  
 令人向往的53处景点

引入观点的地方

# 1 山寺



地址：山形市山寺字南院 4223  
 停车场：山寺芭蕉纪念馆 40 个车位（可泊大型车）  
 附近景点：山寺后藤美术馆 0.2km，宝珠山立石寺 0.7km

## 【景点特征】

火山喷发的凝灰岩形成了山寺的岩山。经流水风蚀形成无数奇岩怪石。山寺芭蕉纪念馆可观赏春樱、夏绿、秋叶和冬雪。



驾车：距“山形北互通立交桥”20分钟  
 距“山形藏王互通立交桥”30分钟  
 客车：从山形站到山寺芭蕉纪念馆45分钟

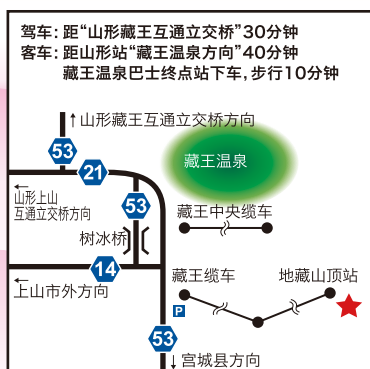
# 2 藏王地藏山顶的树冰群 (冰雪奇迹)



地址：山形市藏王温泉（藏王缆车地藏山顶站）  
 停车场：藏王缆车 200 个车位（可泊大型车）  
 附近景点：藏王坊平高原 13km，御釜 25km

## 【景点特征】

雪凝结于树枝形成的树冰群，通体皆白的奇景堪称冰雪奇迹。春天长成参天大树，秋天落叶缤纷是此奇景形成的必要条件。



驾车：距“山形藏王互通立交桥”30分钟  
 客车：距山形站“藏王温泉方向”40分钟  
 藏王温泉巴士终点站下车，步行10分钟

# 3 上山城天守阁



地址：上山市元城内 3-7  
 停车场：50 个车位（另有巴士停车场）  
 附近景点：月冈公园 · 武家屋敷街 0.1 km

## 【景点特征】

四层太守阁下，街道、藏王群峰、屋舍相映成趣。不时可观赏到山形新干线“翼号列车”疾驰。



驾车：距东北中央自动车道“山形上山互通立交桥”15分钟  
 距山形自动车道“山形藏王互通立交桥”20分钟  
 距山形机场40分钟  
 铁路：JR上山温泉站下车，步行12分钟

### 4 檐下・古民居与眼镜桥



地址：山形县上山市檐下  
 停车场：大黑屋前 10 个车位（不可泊大型车）  
 附近景点：魔芋番所 1 km

**【景点特征】**

宿场町檐下保留江户川时代眼镜石桥，茅葺古民居林立。



### 5 天童高原



地址：山形县天童市田麦野 1321  
 停车场：20 个车位（不可泊大型车）  
 附近景点：若松寺 13km, 天童温泉 16km

**【景点特征】**

高原海拔600米，可眺望月山群山的美景。  
 初秋繁花盛开，一侧皆白，红叶也美不胜收。



### 6 虹丘樱花公园



地址：山形县寒河江市大字寒河江字山西甲 1269  
 停车场：100 个车位（可泊大型车）  
 附近景点：慈恩寺 7km, 河北町红花资料馆 14km

**【景点特征】**

“山形自然与文化交流”主题公园。  
 可观赏公园、最上川、月山和公路公路全景。



### 7 朝日町榎平梯田



地址：山形县朝日町山中（一本松公园）  
 停车场：8 个车位（不可泊大型车）  
 附近景点：苹果温泉 2km, 朝日町红酒城 5km

**【景点特征】**

水田利用山体斜面星罗棋布，春平如镜，夏漾青葱，秋烁黄金。



### 8 左泽楯山公园



地址：山形县大江町左泽  
 停车场：10 个车位（不可泊大型车）  
 附近景点：左泽楯山城遗址

**【景点特征】**

位于左泽以北山中的楯山公园，可眺望最上川湾岸的脉动、街景和耸峙的群山。



### 9 最上川美术馆



地址：山形县村山市淀 1084-1  
 停车场：30 个车位（可泊大型车）  
 附近景点：荞麦公路 6km，东泽蔷薇公园 9km

**【景点特征】**

和描绘最上川的画家真下广治的作品一起，眺望最上川。



### 10 村山市莼菜沼（大谷地沼）



地址：山形县村山市富井  
 停车场：30 个车位（可泊大型车）  
 附近景点：最上川美术馆 8km，大石田町虹丘公园 8km

**【景点特征】**

莼菜沼内可乘小船采集莼菜。收获的情境宛如一首初夏优美的风物诗。



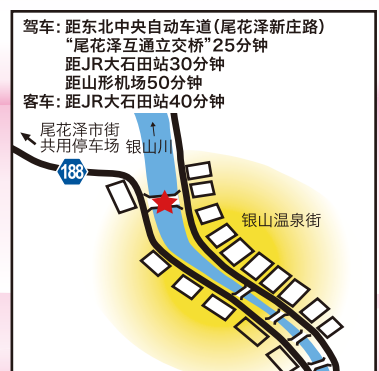
### 11 银山温泉



地址：山形县尾花泽市银山新田  
 停车场：银山温泉共用停车场 30 个车位（可泊大型车）  
 附近景点：白银瀑布，银钢洞

**【景点特征】**

最上川两岸，木造三层、四层的旅馆鳞次栉比。瓦斯照耀下的黄昏愈加罗曼蒂克。



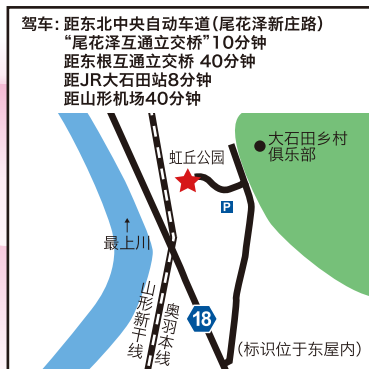
12 大石田町虹丘公园



地址：山形县大石田町今宿  
 停车场：15 个车位（可泊大型车）  
 附近景点：荞麦公路

【景点特征】

自断崖上的观景台，最上川尽收眼底。



13 楯山 金山町



地址：山形县金山町金山  
 停车场：50 个车位（可泊大型车）  
 附近景点：谷口银山遗迹，绿色芭蕾神室 6km

【景点特征】

金山町百余年来致力于推动与自然和谐统一的街区建设。木造白墙的屋舍和连绵的群山之美，可从楯山尽收眼底。



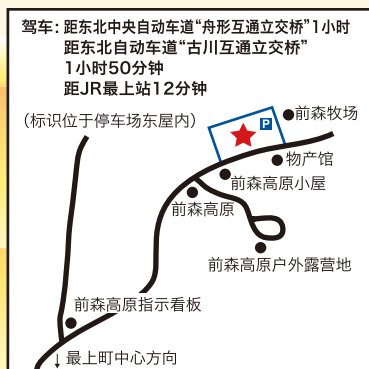
14 最上町前森高原



地址：山形县最上町大字向町  
 停车场：200 个车位（可泊大型车）  
 附近景点：体验骑马，与动物亲密接触，封人之家 16km

【景点特征】

草原上观雄伟的神室群峰，白云下，听风儿语观马儿跑



15 舟形町猿羽根山



地址：山形县舟形町舟形小田山 2679  
 停车场：舟形町农林渔业体验实习馆停车场 30 个车位（可泊大型车）  
 附近景点：舟形町香鱼公园 3km

【景点特征】

漫步猿羽根山自然公园，欣赏潺潺流淌的最上川，赏玩月山的新绿和残雪。



## 16 真室川町野野村蓄水池



地址：山形县真室川町内町

停车场：10个车位（可泊大型车）

附近景点：真室川温泉梅里苑 5km，真室川町民俗历史资料馆 4km

## 【景点特征】

蓄水池冬季不结冰，可观赏白鸟休憩。水面上倒映的乌海山也十分美丽。



## 17 大藏村 四村梯田



地址：山形县大藏村南山

停车场：5个车位（不可泊大型车）

附近景点：故里味来馆 2km，肘折温泉、希望大桥 8km

## 【景点特征】

梯田林立在群山环绕的陡峭的土地上。春天水量充沛，充满生命力，秋季闪耀着金黄。



## 18 户泽服务区



地址：山形县户泽村藏冈黑渊 3008-1

停车场：70个车位（可泊大型车）

附近景点：户泽藩舟番所（最上峡舟下乘船场）2km  
JR 高屋站（最上峡舟下乘船场）10km

## 【景点特征】

雄伟的最上川和对岸连绵的田野尽收眼底。



## 19 御成山公园 米泽市



地址：山形县米泽市馆山

停车场：6个车位（不可泊大型车）

附近景点：松岬公园（米泽城址）5km

## 【景点特征】

山形县内主要山峰和米泽市街道尽收眼底。有时恰似疾驰的列车。





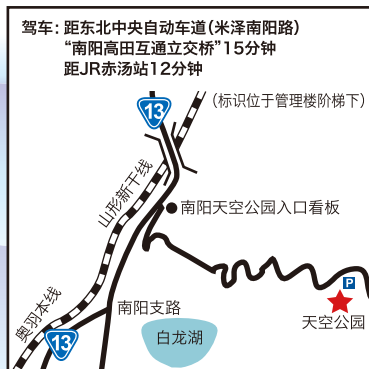
## 20 南阳天空公园



地址：山形县南阳市赤汤  
 停车场：200个车位（可泊大型车）  
 附近景点：赤汤温泉 4km，熊野大社 7km

### 【景点特征】

美丽置賜盆地的全景尽收眼底。  
 享受“罗曼蒂克”的夜景。



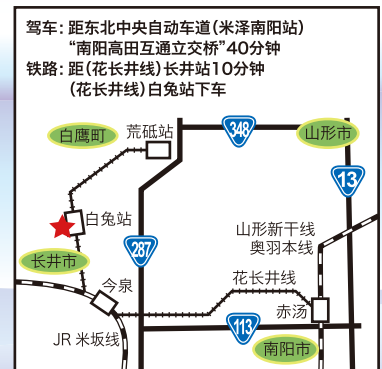
## 21 白兔站花长井线



地址：山形县长井市白兔  
 停车场：10个车位（可泊大型车）  
 附近景点：置賜櫻回廊 2km，菖蒲公园 4km

### 【景点特征】

春赏新绿的青苗，夏眺翠绿的西山，秋玩金黄的稻穗与红叶，冬观山水画般的黑白分明。  
 乘以下线路，赏此绝景。



## 22 小国町樽口山路



地址：山形县小国町小玉川  
 停车场：30个车位（不可泊大型车）  
 附近景点：泡汤温泉 2km，狩猎之乡交流馆 6km

### 【景点特征】

连绵、宏大的饭丰群峰尽收眼底。  
 写真绘画的绝佳取景地。



## 23 荒砥铁桥



地址：山形县白鹰町荒砥甲  
 停车场：白鹰净化管理中心停车场 10个车位（不可泊大型车）  
 附近景点：置賜櫻回廊、道之驿白鹰梁公园 5km

### 【景点特征】

连接朝日山脉和最上川的山间铁道——花长井线，乡愁之感顿生。



## 24 饭丰町逆平百合园观景台



地址：山形县饭丰町大字萩生 3341 (逆平百合园)

停车场：10 个车位 (不可泊大型车)

附近景点：逆平百合园 1 km, 饭丰道站 6km

### 【景点特征】

1200公顷的田园中民家遍布。屋敷林环抱的散居群落日本屈指可数。



驾车：距东北中央自动车道(米泽南阳路)“南阳高田IC”40分钟  
距JR羽前桥站5分钟  
逆平百合园南一侧道路行5分钟

## 25 白川湖



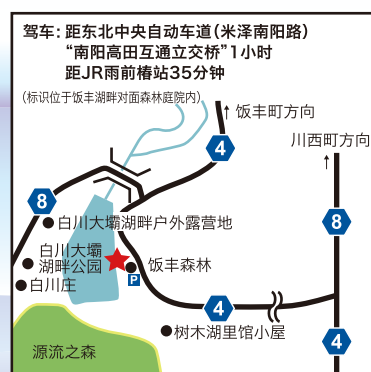
地址：山形县西置赐郡饭丰町须乡 421-1 (饭丰森林酒店)

停车场：30 个车位 (可泊大型车)

附近景点：白川湖公园 2km, 源流之森 2km

### 【景点特征】

“东北阿尔卑斯”之称的饭丰群峰,其宏大的山容,四季多样的风情一览无余。



驾车：距东北中央自动车道(米泽南阳路)“南阳高田互通立交桥”1小时  
距JR雨前桥站35分钟  
(标识位于饭丰湖畔对面森林庭院内)

## 26 国宝 羽黑山五重塔



地址：山形县鹤冈市羽黑手向

停车场：50 个车位 (可泊大型车)

附近景点：玉川寺庭园 4km

### 【景点特征】

入选米其林日本绿色指南三星的杉木(350-300年),以及二星的五重塔和三神合祭殿 日本遗产。



驾车：距山形自动车道“鹤冈互通立交桥”30分钟  
距“庄内朝日互通立交桥”25分钟  
距JR鹤冈站25分钟,距庄内机场40分钟  
距鹤冈市“羽黑山顶”方向50分钟,  
客车:终点或隋神门下车

## 27 鼠关海洋公园



地址：山形县鹤冈市鼠关

停车场：50 个车位 (可泊大型车)

附近景点：海天浴场, 并天岛

### 【景点特征】

并天岛的海上落日与恋爱圣地“恋之灯塔”相映之绝景。



驾车：距日本海沿岸东北自动车道“温海温泉互通立交桥”20分钟  
距“朝日宝地互通立交桥”1小时10分钟  
距庄内机场40分钟  
距JR鹤冈站40分钟  
铁路：自JR鼠关站步行5分钟  
(标识位于展望广场东屋内)

## 28 酒田市日和山公园



地址：山形县酒田市南新町  
 停车场：63 个车位（可泊大型车）  
 附近景点：酒田海鲜市场，港区市场

## 【景点特征】

日本最早木造六角灯塔，一览酒田港和最上川河口，欣赏日本海的夕阳。



## 29 酒田市山居仓库



地址：山形县酒田市山居町  
 停车场：30 个车位（可泊大型车）

## 【景点特征】

建于120多年前的米仓。树龄150多年的榉并木值得一看。景点魅力十足。



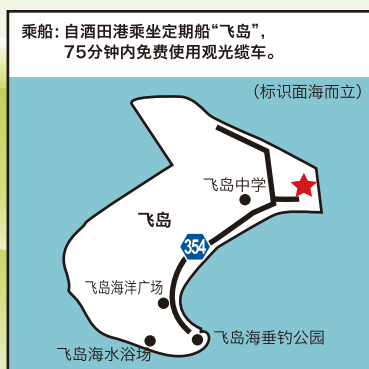
## 30 飞岛



地址：山形县酒田市飞岛鼻户崎  
 停车场：酒田港周边 300 个车位

## 【景点特征】

唯此处可独享隔海远眺壮丽鸟海山的极致体验。不容错过。



## 31 玉帘瀑布



地址：山形县酒田市升田  
 停车场：直销市场 50 个车位（可泊大型车）  
 附近景点：直销市场，鸟海高原家族旅行村 9km

## 【景点特征】

山形县内落差最大(63m)的瀑布。富含负离子、在霓虹灯下梦幻般闪烁的瀑布，寒冬时化为冰瀑。



### 32 眺海之森



地址：山形县酒田市土渊  
 停车场：100个车位（可泊大型车）  
 附近景点：宿泊设施“森璨璨”，天文台“童梦波斯菊”

**[ 景点特征 ]**

可远眺北面乌海山，南面月山，西面庄内平野、最上川、日本海、飞岛。夕阳无限好。



### 33 游佐町吹浦海岸



地址：山形县游佐町吹浦字西楯  
 停车场：落日十六罗汉停车场 20个车位（不可泊大型车）  
 附近景点：十六罗汉岩、丸池样 2 km

**[ 景点特征 ]**

乌海山喷发流入日本海的火山岩雕刻而成的22尊佛像。蓝天下岩石辉映夕阳的剪影。



从这开始是 2016 年新增加的 20 个景点



### 34 日本夜景遗产 西藏王公园展望广场



地址：山形市大字岩波（西藏王公园展望广场）  
 停车场：10个车位（不可泊大型车）  
 附近景点：西藏王公园、山形市野草原 3 km

**[ 景点特征 ]**

自藏王麓下的西藏王公园，一览山形市街的全景。入选日本夜景遗产的大夜景。



### 35 上山市武家屋敷街



地址：上山市鹤胫町  
 停车场：45 个车位（不可泊大型车）  
 附近景点：上山城 0.1 km

**【景点特征】**

建于约200年前的四栋相连武家宅院。是了解武士生活的重要历史遗产。



### 36 天童市若松寺



地址：山形县天童市山元 2205-1  
 停车场：20 个车位（可泊大型车）  
 附近景点：天童温泉、天童市美术馆 6 km

**【景点特征】**

可同时一览门前町连绵的屋舍，绵延至山的天童街巷。若松寺也值得一去。



### 37 中山町最上川桥梁



地址：山形县中山町泉 1  
 停车场：太阳花温泉 YURARA 50 个车位（可泊大型车）  
 附近景点：中山町情报、物产馆、柏仓九左工门家住宅 3 km

**【景点特征】**

花长井线荒砥铁桥和双子桥为日本国内最早铁道桥。运气好会偶遇月山下信号灯穿越最上川的美景。



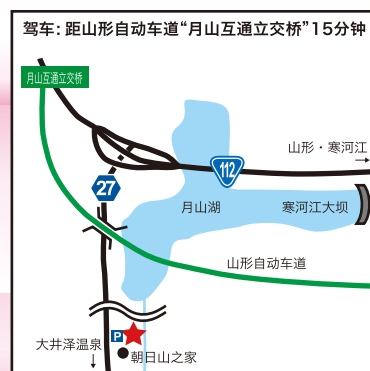
### 38 大井泽上岛桥



地址：山形县西川町大井泽  
 停车场：5 个车位（不可泊大型车）  
 附近景点：大井泽温泉、月山滑雪场 18 km

**【景点特征】**

位于豪雪地域的大井泽，古时以宿驿町而闻名。寒河江的清流见证了亘古未变的自然之美以及神奇无比的月山。



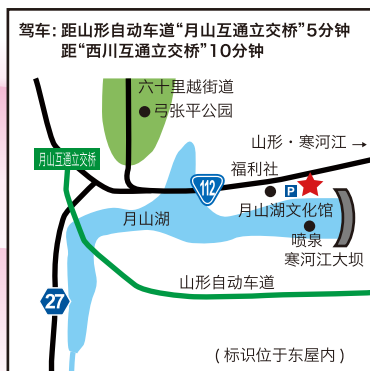
### 39 日本第一喷泉——寒河江大坝



地址：山形县西村山郡西川町大字砂子关字八楯泽 158-130  
 停车场：30 个车位（可泊大型车）  
 附近景点：弓张平公园 5km，西川道站 8km

#### 【景点特征】

寒河江大坝是山形县内最大的大坝。从4月底到10月底，游客可乘坐汽车经由国道112号线，观赏112米高的日本第一大喷泉。



### 40 白鸟湖 德良湖



地址：山形县尾花泽市二藤袋  
 停车场：500 个车位（可泊大型车）  
 附近景点：良湖温泉花笠温泉，德良湖餐厅

#### 【景点特征】

从湖畔可观赏山上的残雪、湖边的樱花、飞翔的天鹅。



## 最上

### 41 生态园



地址：山形县新庄市十日町 6000-1  
 停车场：50 个车位（可泊大型车）  
 附近景点：最上公园（新庄城址）3km

#### 【景点特征】

曾用于蚕丝生产的建筑、高学术价值的桑树定让来园者不虚此行。



### 42 米湿原 鲑川村秘境



地址：山形县鲑川村川口  
 停车场：30 个车位（可泊大型车）  
 附近景点：鲑川村生态公园 7km，庭月观音 7km

#### 【景点特征】

自停车场徐行，耳听野鸟婉转鸣唱，群山环绕的湿原美景骤现眼前。



## 43 最上峡白丝瀑布



地址：山形县最上郡户泽村古口 1496-1  
 停车场：120 个车位（可泊大型车）  
 附近景点：户泽藩舟番所（最上峡舟下乘船场）10km  
 川之站最上峡草薙 0.3km

## 【景点特征】

白丝瀑布落差达124m，入选日本百大“名瀑”。乘游船可尽情观赏。



## 44 天元台高原



地址：山形县米泽市季山（天元台高原）  
 停车场：300 个车位（可泊大型车）  
 附近景点：白布温泉 0.8km，小野川温泉 15km

## 【景点特征】

海拔1350m的天元台高原位于日本百大名山西吾妻山的登山口。乘缆车至观景台，米泽市街、藏王、月山、夜空中繁星与市街的灯火尽收眼底。



## 45 龟冈文殊菩萨



地址：山形县高畠町龟冈 4028-1  
 停车场：100 个车位（可泊大型车）  
 附近景点：滨田广介纪念馆 4km

## 【景点特征】

龟冈文殊菩萨是日本三大文殊之一，为祈祷进学成功和事业有成而前来的参拜者络绎不绝。参道石阶和直径超1m的古杉更添凛然之气。



## 46 仙境古之里历史公园



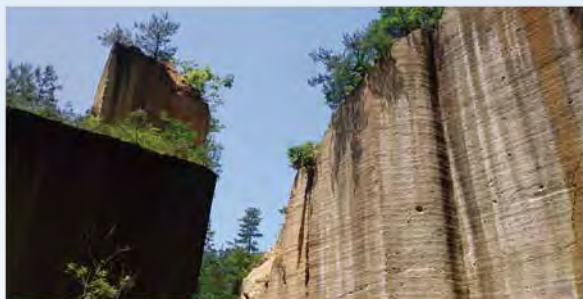
地址：山形县东置赐郡高畠町安久津  
 停车场：100 个车位（可泊大型车）  
 附近景点：Ukitamu 冈土记之丘地形考古资料馆，高畠道站，瓜割石庭公园

## 【景点特征】

从仙境古之里历史公园，可观赏环绕四周的三重塔群山的壮丽之姿。



### 47 瓜割石庭公园



地址：山形县东置賜郡高畠町安久津地内  
 停车场：5-10 个车位（不可泊大型车）  
 附近景点：旧高畠站舍 4km

**【景点特征】**

为睹高田石采掘遗迹这一奇观，各地观光客络绎不绝。町中心保存着旧高田站的屋舍。



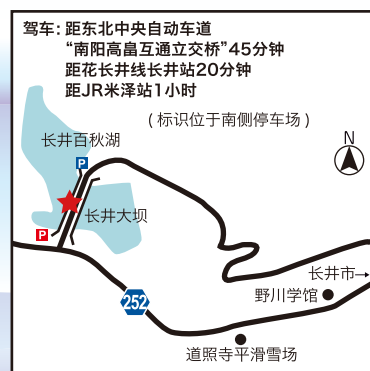
### 48 长井百秋胡



地址：山形县长井市寺泉・平野（长井大坝）  
 停车场：20 个车位（可泊大型车）  
 附近景点：三渊溪穀，野川学馆 3km

**【景点特征】**

自横跨大坝的龙神大桥，可观赏湖面辉映的新绿和红叶等美景。



### 49 松丘开垦场



地址：山形县鹤冈市羽黑町松丘  
 停车场：40 个车位（可泊大型车）  
 附近景点：羽黑艺术森林、今井艺术画廊 4 km  
 玉川寺庭园(日本指定名胜) 7km、羽黑山 13km

**【景点特征】**

日本明治维新后，武士解甲归田在松丘开垦荒地，建成了日本最大的蚕室并成为日本丝绸的发源地。现存5栋蚕室和树龄超90年的樱木，有着厚重的历史感。



### 50 七瀑布



地址：山形县鹤冈市田麦俣  
 停车场：10 个车位（不可泊大型车）  
 附近景点：田麦俣多层民居 0.5km  
 道站“月山”7 km

**【景点特征】**

七瀑布落差90km，入选日本百大名瀑。其下游500m处有多层民居、田麦俣集落等景点。





### 51 酒田市美术馆庭园



地址：山形县酒田市饭森山 3-17-95  
 停车场：110 个车位（可泊大型车）  
 附近景点：出羽游心馆 步行 1 分钟  
 土门拳纪念馆 步行 3 分钟

#### 【景点特征】

酒田市美术馆是占地3万平米的地标美术馆。  
 自庭院望去，鸟海山的秀丽景色宛如一幅艺术杰作。



### 52 庄内町风车群



地址：山形县庄内町雁原 150-24（出川原集会所）  
 停车场：出川原集会所 10 个车位（不可泊大型车）  
 附近景点：道站庄内 3km、赢圆顶立川（风车村）5km

#### 【景点特征】

庄内町周边农作物深受强风所害。然而也可利用风力发电。风车已成为该町的标志。



### 53 丸池样 神秘池



地址：山形县游佐町直世字荒川  
 停车场：10 个车位（不可泊大型车）  
 附近景点：牛渡川、十六罗汉岩石 2km

#### 【景点特征】

丸池样为涌泉池。梦幻般翠绿色的泉水，颜色随着光照发生奇妙的变化。牛渡川可观赏澄澈池中萦绕的水草，秋日可观赏逆流而上的鲑鱼。

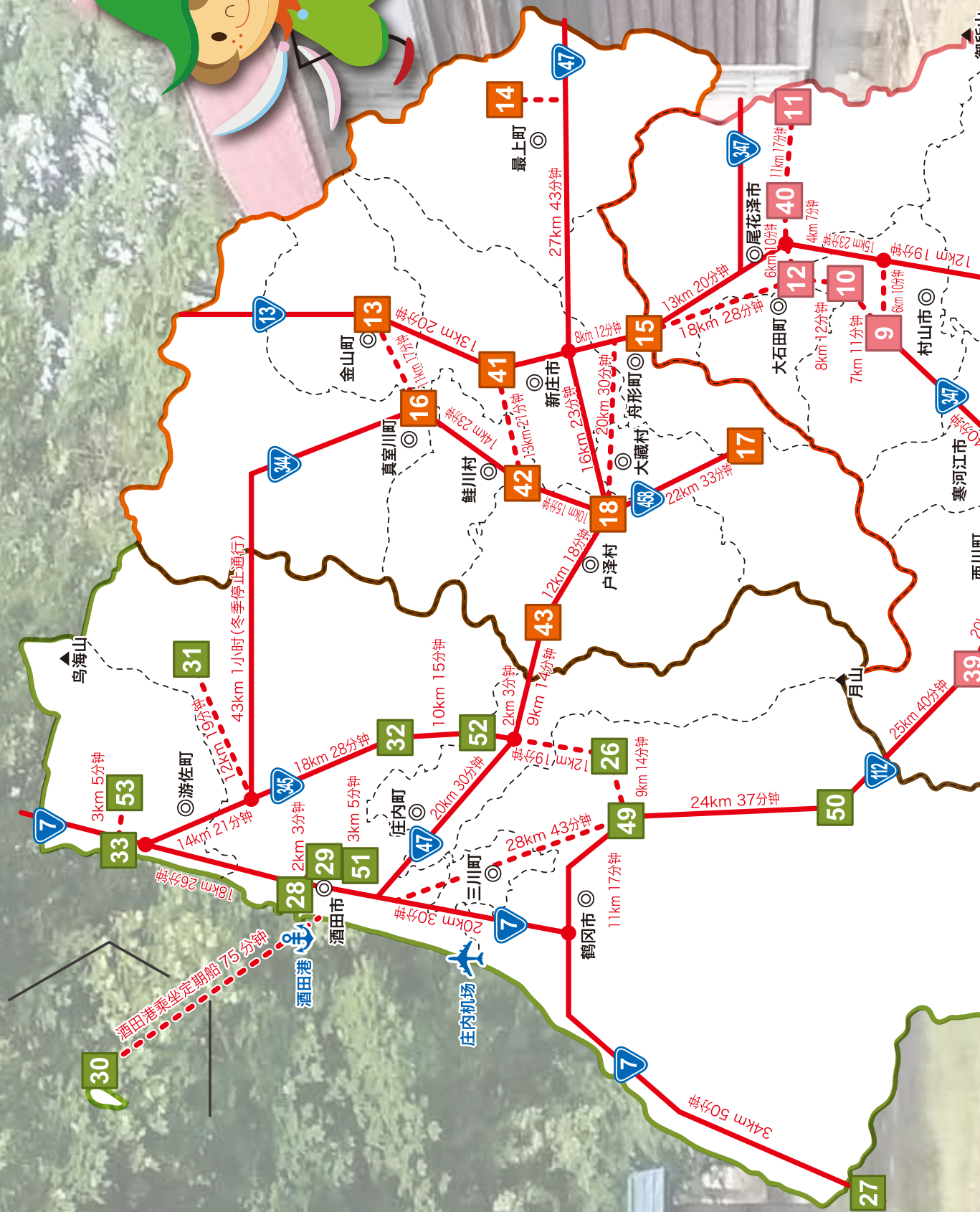


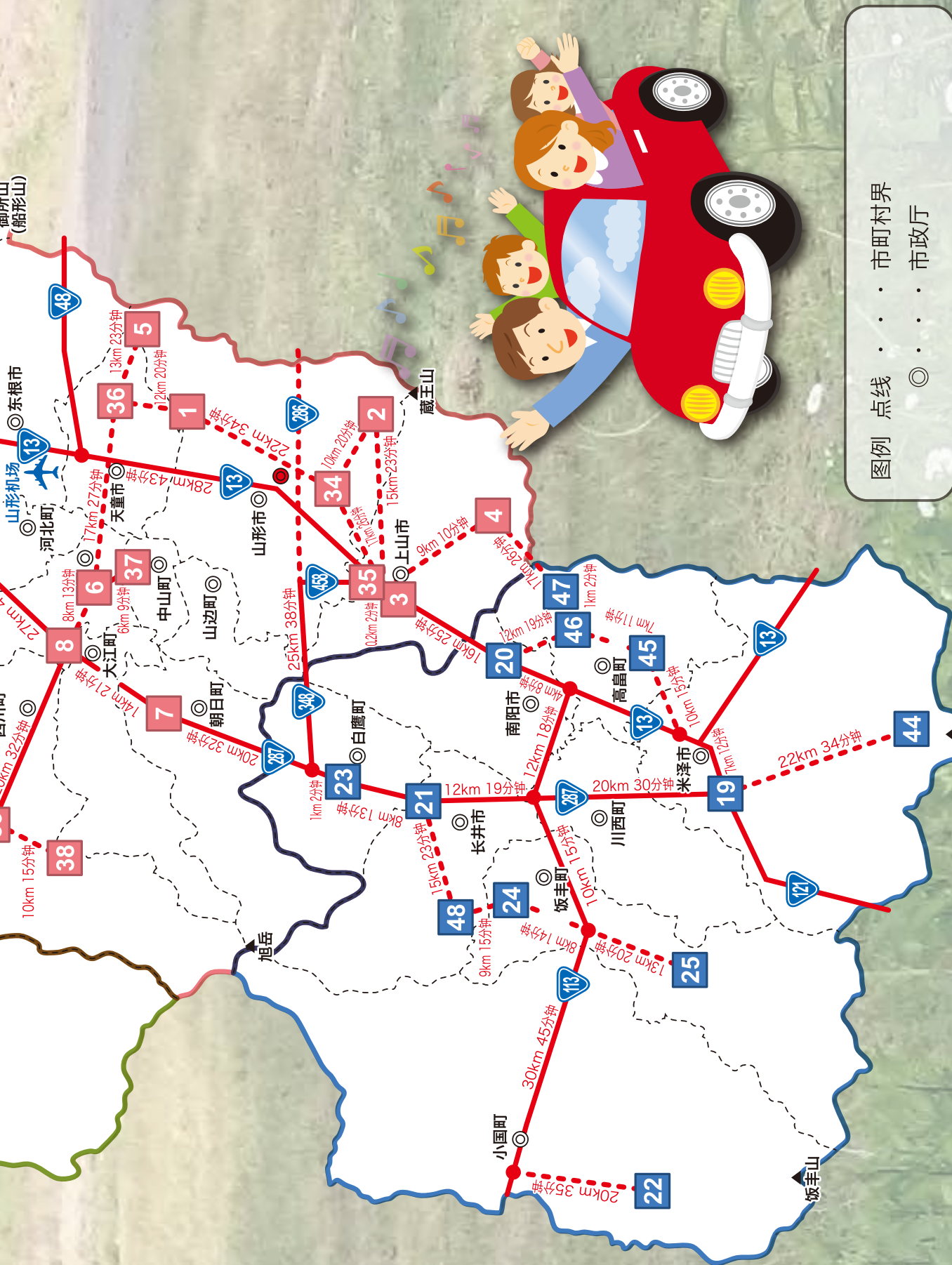
我们一起到这  
53个景点转转吧。



# 景点间距离·所需时间

※ 编码为景点的参考编码





本图仅粗略描绘景点间的主要道路和距离/所需时间，与实际的行走路线有所不同。

